

# RAPPORTO ANNUALE 2022

dell'Associazione per l'applicazione paritetica, l'aggiornamento professionale e il fondo sociale per il settore del prestito di personale



temp**service**

25 maggio 2021

Contratto collettivo  
di lavoro per il settore del  
prestito di personale

## **Indice**

<b>Rapporto sull'applicazione .....</b>	<b>4</b>
<b>Rapporto sulla formazione continua.....</b>	<b>11</b>
<b>Rapporto sulle prestazioni tempcare.....</b>	<b>14</b>
<b>Rapporto della Commissione di ricorso.....</b>	<b>15</b>
<b>Rapporto della commissione delle finanze .....</b>	<b>17</b>
<b>Appendice .....</b>	<b>21</b>
<b>Conto annuale.....</b>	<b>22</b>

# **Commissione Paritetica Svizzera per il settore del Prestito di Personale (CPSPP) / Associazione per l'applicazione paritetica, l'aggiornamento professionale e il fondo sociale per il personale a prestito (APP)**

Nel 2022, il Comitato della CPSPP si è riunito sei volte per preparare i lavori della Commissione.

Anche la CPSPP si è riunita sei volte.

Durante le riunioni sono stati discussi in particolare i seguenti argomenti:

- Preparazione dell'estensione dell'appendice 1 del CCL Prestito di personale dal 1.1.2023;
- Ulteriore sviluppo degli accordi di collaborazione con le commissioni paritetiche di altri CCL dog per l'applicazione, sulla base dei risultati del gruppo di lavoro degli economisti della CPSPP e IGPBK, che ha calcolato la distribuzione dei lavoratori a prestito nei vari settori CCL;
- Inoltro dei contributi CCL alle commissioni paritetiche dei CCL dog per il periodo senza la dog del CCL Prestito di personale (gennaio e febbraio 2021);
- Immissione dei risultati dei controlli nel SIAC;
- Affinamento dei requisiti di qualità per i corsi di sicurezza sul lavoro sostenuti finanziariamente da temptraining;
- Adeguamenti dei regolamenti nel settore della formazione continua in vista del rinnovo del sistema e della semplificazione dei processi di presentazione delle richieste.

**Commissione paritetica svizzera per il settore del prestito di personale (CPSPP), stato al 31.12.2022**

<b>Cognome</b>	<b>Nome</b>	<b>Organizzazione</b>	<b>Funzione</b>
Fischer-Rosinger	Myra	swissstaffing	Presidente Rappresentante padronale
Schmucki	Bruno	Unia	Vicepresidente Rappresentante sindacale
Polito	Véronique	Unia	Rappresentante sindacale
Elmer	Hannes	SIC Svizzera	Rappresentante sindacale
Fröhli	Nico	Syna	Rappresentante sindacale
Riephoff	Tanja	Impiegati Svizzera	Rappresentante sindacale (sostituto permanente)
Droz-dit-Busset	Olivier	swissstaffing	Rappresentante padronale
Schneuwly	Yves	swissstaffing	Rappresentante padronale
Eichenberger	Michel	swissstaffing	Rappresentante padronale
Bock	Beatrice	Kessler & Co AG	Rappresentante del Segretariato tempcare (Direttrice)
Rennenkampff	Kaj	Unia	Rappresentante del Segretariato tempcontrol (Direttore)
Trenna	Claudio	swissstaffing	Rappresentante Segretariato temptraining (Direttore)
Campanello	Bruna	Unia	Sostituta
Häberli	Christoph	Unia	Sostituto
Aversa	Michele	Syna	Sostituto
Eicher	Boris	swissstaffing	Sostituto
Osterfeld	Marius	swissstaffing	Sostituto
		KPMG	Ufficio di revisione

# Rapporto sull'applicazione

## Situazione iniziale

Nel 2022 l'attività di controllo è stata mantenuta a un livello elevato. Sono stati inoltre compiuti ulteriori sforzi per perfezionare la standardizzazione e il miglioramento del processo di controllo. Grazie agli input giunti dalle tre differenti regioni linguistiche è stato possibile migliorare e precisare i modelli concernenti il rapporto di controllo e la decisione. L'ulteriore sviluppo degli strumenti di controllo è un processo di miglioramento continuo (PMC). Ciò si manifesta in rapporti di controllo migliorati e standardizzati, che godono di un elevato livello di accettazione da parte delle imprese controllate.

Anche nel 2022 i Segretariati delle CPRR sono stati confrontati con numerose richieste concernenti il CCL per il settore del Prestito di personale.

Inoltre, le CPRR sono state messe alla prova con l'introduzione del nuovo strumento Baticontrol.

Nel 2022 erano assoggettate 1094 aziende, 208 delle quali (19.01%) sono state controllate.

## Incasso

L'ufficio di riscossione si occupa principalmente dei casi speciali in cui l'assoggettamento dev'essere chiarito meglio. Sempre più spesso si ha a che fare con settori in cui non è facile fare la distinzione col settore del prestito di personale, pertanto sono necessari ulteriori chiarimenti. Oltre al settore IT e alle aziende private Spitex, ora troviamo pure delle aziende che prestano i loro collaboratori nell'ambito della "legal compliance". In questi casi è molto difficile fare la distinzione tra contratto di mandato e prestito di personale.

Inoltre è stato introdotto un nuovo software.

## Gruppo di lavoro per l'applicazione

Il gruppo di lavoro per l'applicazione si è riunito sei volte e ha discusso la strategia di controllo basata sul rischio e la revisione del calcolatore delle pene convenzionali.

## Segretariato per l'Applicazione, Segretariati CPRR

Il Segretariato per l'applicazione e i tre Segretariati CPRR non hanno assunto del nuovo personale. Il Segretariato per l'applicazione si è occupato principalmente dell'organizzazione del gruppo di lavoro degli economisti e di quello per l'applicazione. Inoltre, pure l'estensione dell'Appendice 1 del CCL ha richiesto un intenso lavoro di preparazione.

**Segretariato per l'applicazione**

Direzione	60%
Amministrazione	390%
Elaborazione incarti	380%
Settore giuridico	250%
Incasso	100%

**Commissione paritetica della Svizzera tedesca per il prestito di personale (CPRD)**

Direzione	100%
Collaborazione giuridica	200%
Segretariato	220%

**Commissione paritetica della Svizzera Romanda per il prestito di personale (CPRR)**

Direzione	100%
Segretariato	110%

**Commissione paritetica del Canton Ticino per il prestito di personale (CPRT)**

Direzione	20%
Collaborazione giuridica	60%
Segretariato	100%

## Commissione paritetica regionale Svizzera tedesca (CPRD)

La CPRD si è riunita sei volte nel corso del 2022. Da giugno 2022 Guido Schluemp di Unia ha preso il posto di Christian Trunz nella Commissione quale rappresentante sindacale. Anche nel 2022 la CPRD ha organizzato una formazione per i propri controllori.

### La CPRD a fine 2022 era composta dai seguenti membri:

Cognome	Nome	Organizzazione	Funzione
Cornu	Roman	swissstaffing	Presidente, rappresentante padronale
Klaus	Beatrice	tempcontrol	Segretaria
Diezig	Alexander	tempcontrol	Segretario
Bischofberger	Felix	SIC Est	Rappresentante sindacale
Käppler	Manuel	Unia Argovia CH nordoccidentale	Rappresentante sindacale
Schluemp	Guido	Unia Zurigo Sciaffusa	Rappresentante sindacale
Arifaj	Bajram	Syna	Rappresentante sindacale
Jaquet	Virginie	Impiegati Svizzera	Rappresentante sindacale (sostituto permanente)
Gähme	Anke	Unia Svizzera orientale e Grigioni	Rappresentante sindacale (sostituta permanente)
Dupont	Alain	swissstaffing	Rappresentante padronale
Erismann	Reto	swissstaffing	Rappresentante padronale
Zaugg	Yannick	swissstaffing	Rappresentante padronale

### Attività svolte nell'anno 2022

Decisioni emanate inerenti a controlli	126
Rapporti di controlli pervenuti	109
Decisioni intimate	104
Pene convenzionali pronunciate	53
Ricorsi interposti	14
Procedimenti conclusi	118

## Commissione professionale paritetica della Svizzera romanda (CPRR)

Nel 2022 la CPRR si è riunita sei volte. Nella Svizzera romanda l'intensità dei controlli si è mantenuta ad un livello elevato. A luglio 2022 Virginie Jaquet, rappresentante sindacale ha lasciato la commissione, Louis Wirtner, fino a quel momento membro supplente, ha occupato il posto vacante.

### La CPRR a fine 2022 era composta dai seguenti membri:

Cognome	Nome	Organizzazione	Funzione
Cambria	Serena	swissstaffing	Presidente, rappresentante padronale
Schwab	Robin	Segretariato CPRR	Segretario supplente
Zufferey	Francine	Unia Vallese	Rappresentante sindacale
Landry	Abdeslam	Unia Vaud	Rappresentante sindacale
Sendra	Richard	Syna Losanna	Rappresentante sindacale
Fino luglio 2022: Jaquet	Virginie	Impiegati Svizzera	Rappresentante sindacale
Lena	Rebecca	Unia Giura	Rappresentante sindacale (sostituta permanente)
Wirthner	Louis	Impiegati Svizzera	Rappresentante sindacale (sostituta permanente)
Lang	Gautier	swissstaffing	Rappresentante padronale
Knösel	Thomas	swissstaffing	Rappresentante padronale
Suter	Urs	Swissstaffing	Rappresentante padronale

### Attività svolte nell'anno 2022

Decisioni emanate inerenti a controlli	56
Rapporti di controlli pervenuti	38
Decisioni intime	39
Pene convenzionali pronunciate	18
Ricorsi interposti	8
Procedimenti conclusi	20



## Osservazioni di carattere generale

La maggior parte dei controlli si è svolta senza problemi. La collaborazione con le imprese è stata generalmente buona e caratterizzata da uno spirito di cooperazione.

Tuttavia, abbiamo dovuto constatare che l'importante dispositivo amministrativo che le imprese devono mettere a disposizione degli organi di controllo diventa sempre più oneroso e che in generale è difficile ottenere la totalità dei documenti richiesti.

### **Comportamento non collaborativo**

È accaduto sporadicamente che delle imprese non siano collaborative. Si sono rifiutate di produrre i dati e i documenti necessari e non erano disposte a correggere gli errori evidenti. In questo tipo di situazione, le spese di controllo erano molto elevate e gli strumenti messi a disposizione delle autorità di applicazione del CCL Prestito di personale hanno raggiunto rapidamente il proprio limite. Sulla base di queste esperienze, la concessione di proroghe dei termini è stata trattata in modo sempre più restrittivo.

### **Messa in atto**

I casi in cui le CPRR hanno incontrato difficoltà nell'attuazione delle decisioni adottate continuano ad aumentare. Dimostrare, attraverso gli estratti conto bancari, che i pagamenti retroattivi sono stati effettuati, o per effettuare retroattivamente l'annuncio per la LPP rimane a volte complicato.

Le CPRR sono sempre più spesso confrontate a situazioni in cui le pene convenzionali che sono state pronunciate non vengono pagate, nonostante i due solleciti. Ciò rende necessario l'avvio di una procedura di esecuzione. Si trattano ancora di casi isolati che si rivelano particolarmente costosi. Il numero di casi chiusi è leggermente diminuito a causa del problema, in seno alla CPRR, legato alla mora dei datori di lavoro. Siccome le parti sociali non sono riuscite a trovare un accordo sul tema, i casi che coinvolgono un caso di mora sono rimasti in sospenso fino a quando non è stata trovata una soluzione all'inizio del 2023.

## Commissione professionale paritetica del Canton Ticino (CPRT)

Durante l'anno 2022 la CPRT si è riunita in quattro sessioni, affrontando i casi correnti e dibattendo anche casistiche più complesse, in modo particolare su casi che obbligavano ad una maggiore profondità d'analisi o perché sviluppati su più anni.

Le discussioni in seno alla commissione hanno portato alla stesura di due circolari informative all'indirizzo delle agenzie riguardanti gli aspetti raccomandati sulla durata del lavoro nei contratti di missioni e una ricapitolazione delle deleghe. Il segretariato della CPRT risponde anche alle richieste di informazione e collabora in modo intenso con gli altri organi di controllo attivi (commissioni paritetiche, cantone). Nel corso del 2022 è stato inoltre organizzato un corso di formazione indirizzato alle agenzie della regione con 42 agenzie rappresentate, relatori delle Commissioni Paritetiche e ospiti dell'autorità cantonale, nonché un corso di formazione a beneficio degli organi di controllo.

Come per l'anno precedente, la commissione ribadisce un trend positivo riguardante l'adeguamento delle aziende alle disposizioni previste dal CCL prestito di personale: le infrazioni riscontrate riguardano principalmente i settori legati alla costruzione.

### La CPRT a fine 2022 era composta dai seguenti membri:

Cognome	Nome	Organizzazione	Funzione
Guggiari	Sharon	swissstaffing	Presidente, rappresentante padronale
Cadenazzi	Dario	Segretariato CPRT	Segretario
Coppi	Paolo	OCST	Rappresentante sindacale
Milani	Gabriele	Unia Ticino und Moesa	Rappresentante sindacale
Cima	Igor	Unia Ticino und Moesa	Rappresentante sindacale (dal 24.09.2019)
Peduzzi	Stefano	SIC Ticino	Rappresentante sindacale (sostituto permanente)
Restuccia Martignano	Sibilla	swissstaffing	Rappresentante padronale
Marzano	Fabrizia	swissstaffing	Rappresentante padronale
Colombara	Filippo	swissstaffing	Rappresentante padronale (sostituto permanente)

### Attività svolte nell'anno 2022

Decisioni emanate inerenti a controlli	26
Rapporti di controlli pervenuti	23
Decisioni intime	6
Pene convenzionali pronunciate	1
Ricorsi interposti	2
Procedimenti conclusi	23

## **Osservazioni di carattere generale**

La maggior parte dei controlli si sono svolti senza particolari problemi. Di regola, la collaborazione con le agenzie è stata molto buona e contraddistinta da uno spirito cooperativo.

Si è tuttavia dovuto constatare in molti casi che la gestione degli incarti e dei dati non era sufficiente per permettere di procedere a un controllo. In particolare, il controllo della durata di lavoro si è rivelato spesso molto dispendioso, poiché i relativi dati erano in gran parte stati rilevati elettronicamente ma in modo del tutto sommario. Di conseguenza, i rapporti sulla durata di lavoro hanno dovuto essere visionati singolarmente, al fine di poter controllare, ad esempio, se erano state fornite delle ore suppletive o straordinarie e se queste erano state remunerate correttamente.

Di fatto le infrazioni riscontrate più frequentemente si riferivano al mancato rispetto degli orari di lavoro e al versamento incorretto dei supplementi per le ore straordinarie effettuate dal personale.

Nella maggior parte dei casi le irregolarità rilevate in riferimento alle infrazioni constatate sono state corrette pacificamente e, se del caso, i relativi pagamenti compensatori sono stati effettuati con solerzia. Lo si deduce anche dal numero elevato di procedimenti conclusi.

## **Mancata cooperazione**

In casi sporadici alcune agenzie si sono mostrate poco cooperative. Si rifiutavano di consegnare i dati e i documenti necessari, inoltre non erano disposte a correggere errori evidenti. In questi casi il dispendio per il controllo è stato molto elevato e gli strumenti a disposizione degli organi di applicazione del CCL Prestito di personale hanno raggiunto rapidamente i loro limiti. Sulla base di queste esperienze la prassi finora piuttosto conciliante nella concessione di proroghe dei termini è divenuta progressivamente più restrittiva.

## **Miglioramento della cooperazione e della coordinazione**

La collaborazione con gli organi cantonali per l'applicazione è ulteriormente migliorata. Questo vale pure per la coordinazione delle attività d'applicazione con gli organi d'applicazione di altri settori.

## **Esecuzione**

Sono in costante aumento i casi in cui le CPRR riscontrano serie difficoltà legate all'esecuzione delle decisioni pronunciate. Molte ditte hanno difficoltà a dimostrare con giustificativi bancari i pagamenti compensatori effettuati o a procedere a posteriori all'annuncio LPP.

Sono altresì aumentati i casi in cui le CPRR si sono viste confrontate col mancato pagamento di pene convenzionali pronunciate, anche dopo duplice sollecito, ed hanno dovuto avviare le relative procedure di esecuzione. Si tratta di casi isolati che si rivelano particolarmente dispendiosi.

## Rapporto sulla formazione continua

Nel 2022 è proseguito il trend positivo di temptraining. Alla fine del 2022, temptraining contava undici dipendenti.

Tra il 1° gennaio 2022 e il 31 dicembre 2022 sono state ricevute 17'653 richieste di formazione continua (nel 2021: 18'530 richieste). 14'731 richieste sono state accolte dal Segretariato e 11'030 sono state pagate. Le richieste restanti non hanno ancora potuto essere conteggiate, poiché i relativi corsi di formazione sono ancora in corso.

Le richieste approvate per il 2022 corrispondono a un importo di CHF 17'896'029 (nel 2021: CHF 17'018'485). Di questi, CHF 12'558'514 sono stati corrisposti ai lavoratori a prestito o alle aziende prestatrici di personale (nel 2021: CHF 13'607'293).

Nel 2022 sono state respinte 1'546 richieste, perché esse non soddisfacevano i criteri secondo il regolamento. Nel 2022 il tasso medio delle richieste respinte è stato del 8.75%, nel 2021 è stato del 5.5%.

Dal 2021, i lavoratori a prestito che hanno completato una formazione continua e che hanno ricevuto il rimborso di temptrainig vengono interpellati in merito alla loro soddisfazione tramite un sondaggio trimestrale. La grande maggioranza degli intervistati è molto soddisfatta delle competenze e della preparazione dei docenti e raccomanda le prestazioni di temptraining.

Nel dicembre del 2022, l'assemblea sociale ha approvato le modifiche al regolamento in materia di sicurezza sul lavoro dal 1° settembre 2023. Queste modifiche comprendono una maggiore flessibilità in termini di tempo per l'inoltro delle domande, un sistema di budget basato sulle ore di lavoro, una nuova indennità forfettaria per la perdita del salario e le spese, così come un'indennità forfettaria per i corsi di sicurezza sul lavoro che non viene addebitata sul conto personale.

Nell'ambito dell'introduzione delle nuove regole, sarà reso disponibile un nuovo portale web per facilitare l'inoltro delle richieste, automatizzare i processi e offrire ai lavoratori nuove funzioni, come la ricerca di offerte di corsi riconosciuti. I requisiti per il nuovo sistema sono stati definiti nel 2022.

Dalla fine del 2022 è in corso un progetto pilota per i lavoratori che necessitano di assistenza nella scelta dei corsi adatti. Si tratta di un assistente digitale a disposizione dei lavoratori. Il progetto pilota durerà fino a maggio 2023 e sarà valutato in seguito.

## Rappresentazioni grafiche

Grafico 1

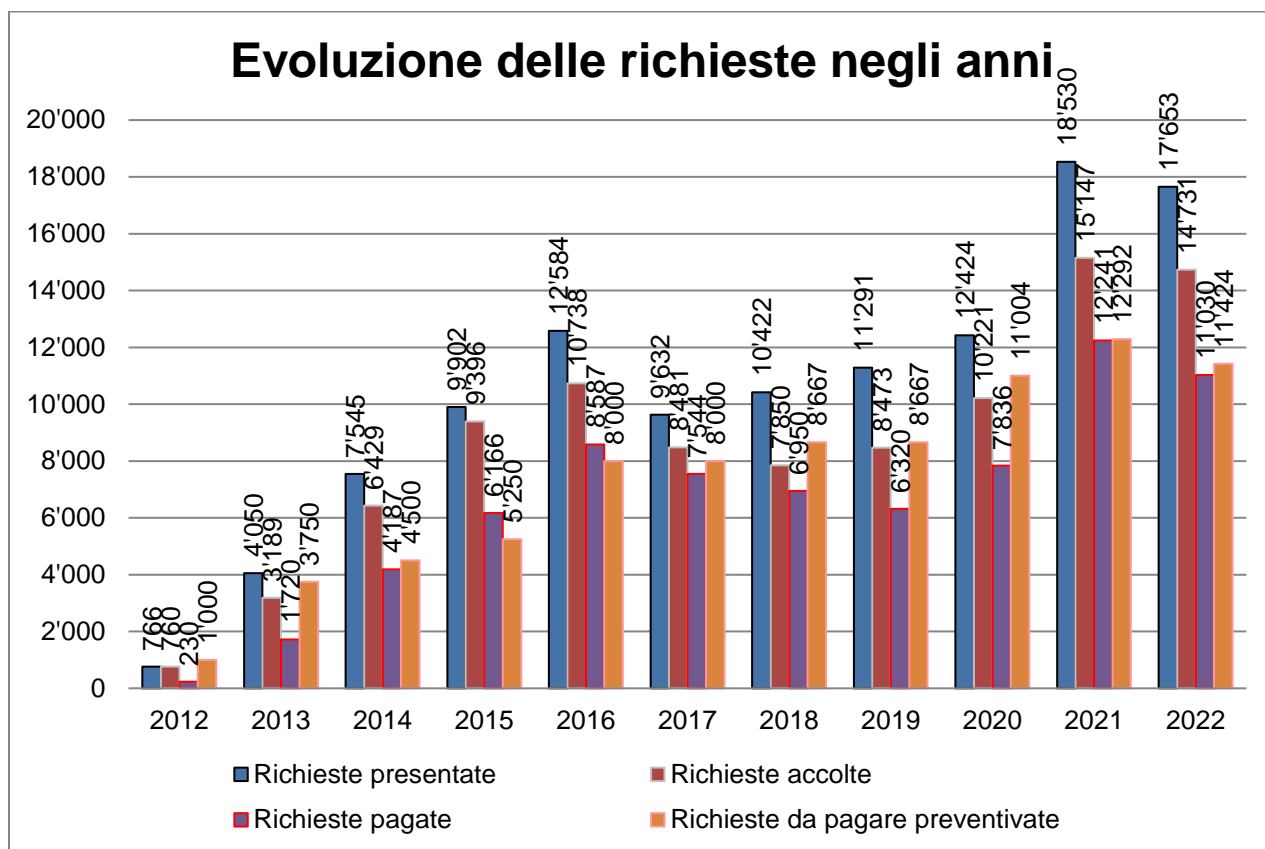
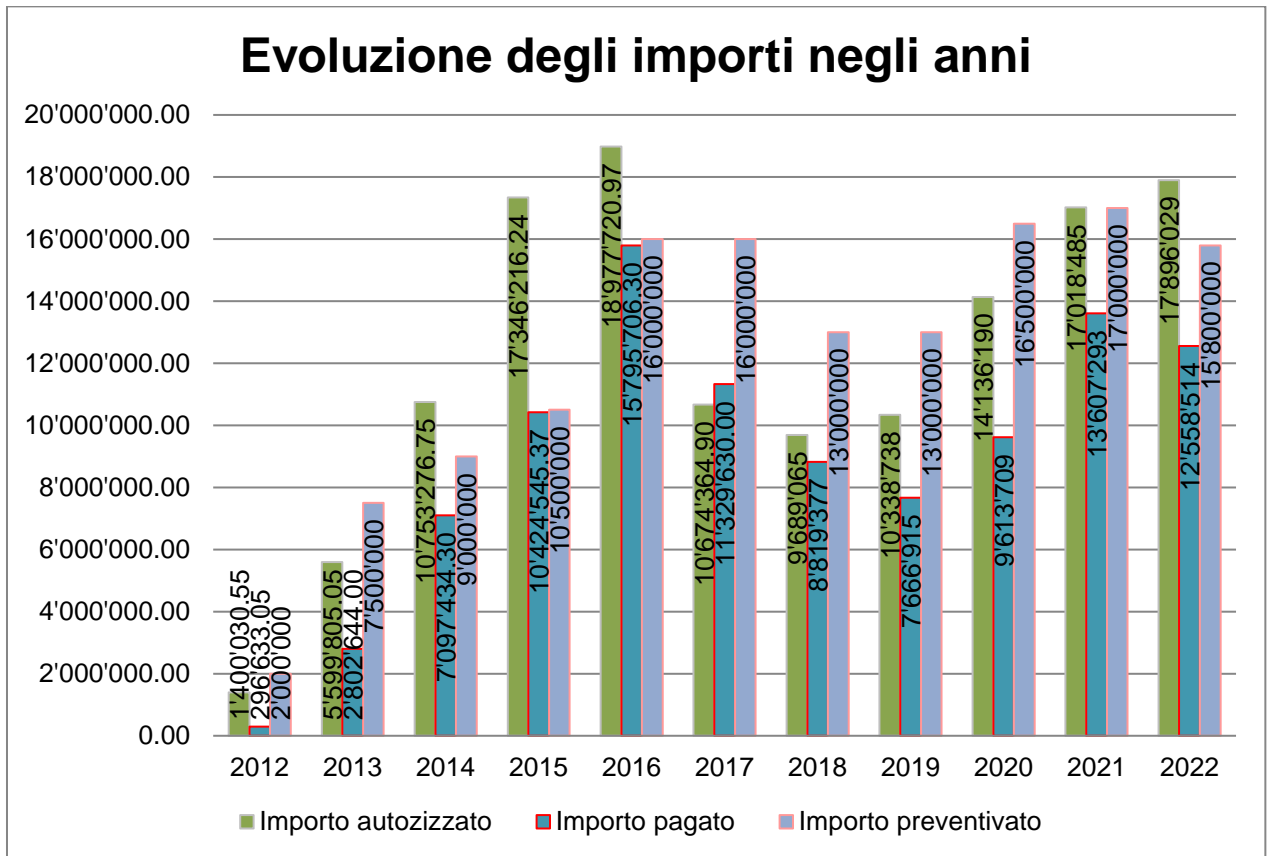


Grafico 2



## Rapporto sulle prestazioni tempore

Sono stati conclusi 714 accordi di soluzione settoriale per l'assicurazione IGM (l'anno precedente: 646). La massa salariale sovvenzionata si è attestata a CHF 4,569 miliardi (+18 %).

Circa l'80,6% della massa salariale determinante per il CCL Prestito di personale è stata assicurata tramite la soluzione settoriale (nell'anno precedente: 77,4%).

Il sovvenzionamento dei premi per il CCL Prestito di personale è aumentato del 18% raggiungendo un importo di CHF 18,274 milioni.

### Evoluzione registrata tra il 2012 e il 2021

Anno	Masse salariali conteggiate	Contributi sovvenzioni	Aliquota media dei premi
2012	CHF 2'285'149'217	CHF 9'140'597	2,88%
2013	CHF 2'638'541'478	CHF 10'554'166	2,79%
2014	CHF 2'781'302'992	CHF 11'125'212	2,68%
2015	CHF 2'852'321'411	CHF 11'409'286	2,60%
2016	CHF 3'097'656'738	CHF 12'390'627	2,31%
2017	CHF 3'509'916'442	CHF 14'039'666	2,37%
2018	CHF 4'034'596'678	CHF 16'138'387	2,28%
2019	CHF 4'144'475'019	CHF 16'577'900	2,46%
2020	CHF 3'886'277'142	CHF 15'545'109	2,51%
2021	CHF 4'568'609'154	CHF 18'274'437	2,85%

Il tasso medio dei premi è salito al 2,85% (anno precedente: 2,51%).

Il 67.1% della massa salariale è stata assicurata con un termine di attesa di 2 giorni, il 17.3% con un termine di attesa di 30 giorni, il 5.5% con un termine di 14 giorni. Le altre varianti di termini di attesa (1, 3, 7, 60 e 90 giorni) si attestano al di sotto del 5.0%.

Nel periodo in esame le entrate dai premi, tenuto conto dei contributi ai sussidi pari allo 0.40%, hanno raggiunto 112,088 milioni di CHF. Il totale dei pagamenti effettuati dagli assicuratori ammontava a CHF 82,013 milioni. La quota di prestazioni rispetto ai premi per i rischi percepiti è stata dell'89% (anno precedente: 105%).

## Rapporto della Commissione di ricorso

La Commissione di ricorso dell'Associazione per l'applicazione paritetica, l'aggiornamento professionale e il fondo sociale per il prestito di personale rappresenta la più alta istanza giuridica dell'Associazione paritetica e delibera in merito ai ricorsi interposti dalle parti interessate contro le decisioni seguenti:

- decisioni di assoggettamento
- decisioni di constatazione
- pene convenzionali
- decisioni di controllo, segnatamente l'imposizione delle spese di controllo
- decisioni concernenti domande di sovvenzioni per la formazione continua
- decisioni concernenti domande di sovvenzione di misure per la protezione della salute e la sicurezza sul lavoro della CPSPP e delle CPPR (art. 39 cpv. 2 CCL Prestito di personale prestito di personale).

**Nel 2022 la Commissione di ricorso era composta dalle seguenti persone:**

Cognome	Nome	Organizzazione	Funzione
Krattinger	Jolanta	Syna – il sindacato Responsabile del settore giuridico	Presidente
Widmer	Marc	swissstaffing	Vicepresidente
Vonaesch	Martin	Adecco Ressources Humaines SA Head of Legal	Rappresentante padronale
Dick	Regula	Sindacato Unia - Reparto giuridico	Rappresentante sindacale
Balscheit	Philipp	Coople (Schweiz) AG	Rappresentante padronale (membro sostituto permanente)
Heger	Pierre Serge	Impiegati Svizzera Direttore supplente/ Direttore diritto e partenariato sociale	Rappresentante sindacale (membro sostituto permanente)

Nel 2022 la Commissione di ricorso ha tenuto cinque riunioni ordinarie.

Essa ha trattato i seguenti casi di ricorso:

Istanza di primo grado	oggetto	Stato
CPSPP, rappresentata da tempcontrol	Assoggettamento al CCL per il prestito di personale	0 ricorsi evasi
CPRD	Controllo dei libri paga	14 ricorsi evasi
CPRR	Controllo dei libri paga	4 ricorsi evasi
CPRT	Controllo dei libri paga	3 ricorsi evasi
CPSPP, rappresentata da temptraining	Formazione continua	40 ricorsi evasi



<b>2022</b>	<b>Ricorsi interposti</b>	<b>Decisioni CR</b>	<b>Ricorsi accolti (interamente)</b>	<b>Ricorsi accolti (parzialmente)</b>	<b>Ricorsi respinti</b>
CPRD	14	14	0	10	4
CPRR	9	4	0	2	2
CPRT	3	3	0	0	3
temptraining	42	40	13	0	27
<b>Totale</b>	<b>68</b>	<b>61</b>	<b>13</b>	<b>12</b>	<b>36</b>

# Rapporto della commissione delle finanze

## Finanze

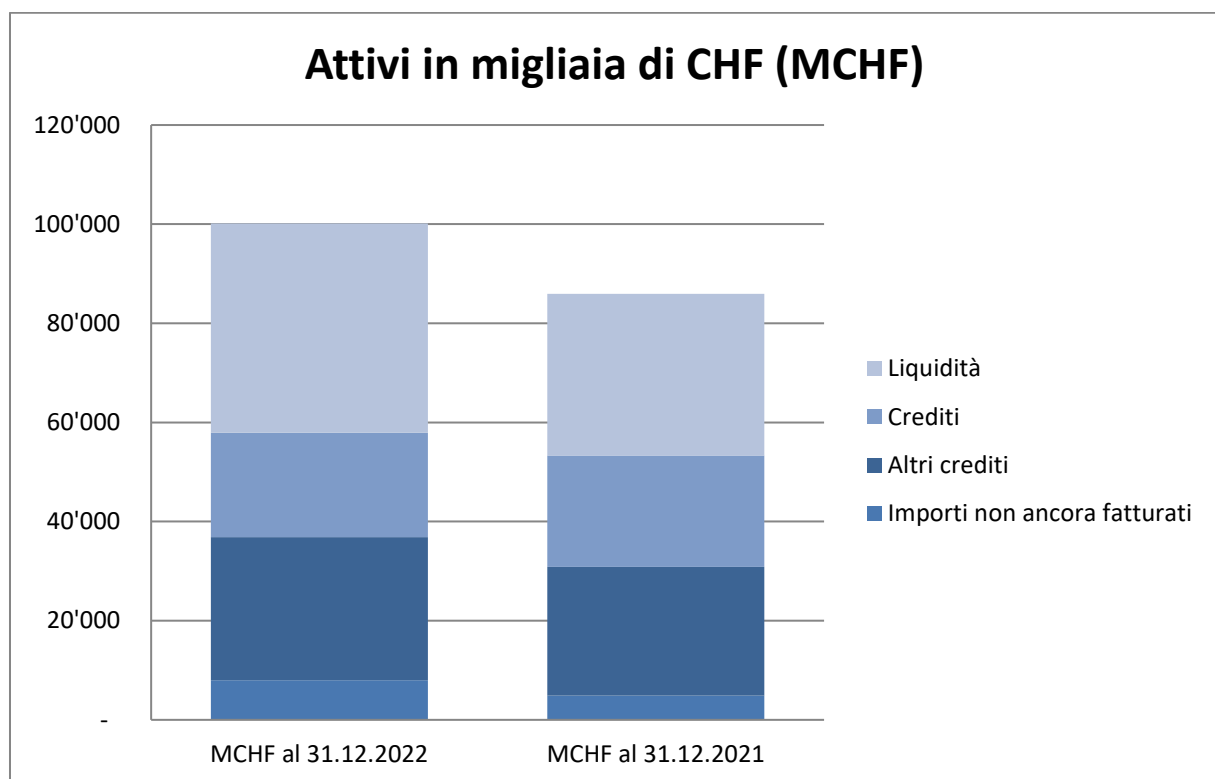
La situazione finanziaria dell'associazione per l'applicazione paritetica, l'aggiornamento professionale e il fondo sociale per il personale a prestito è molto sana. Con CHF 60,7 milioni, le entrate del 2022 hanno quasi raggiunto il livello del 2021, che è stato il più alto dall'introduzione del contratto collettivo di lavoro.

Nel 2022, le entrate hanno superato le spese correnti di CHF 7,6 milioni.

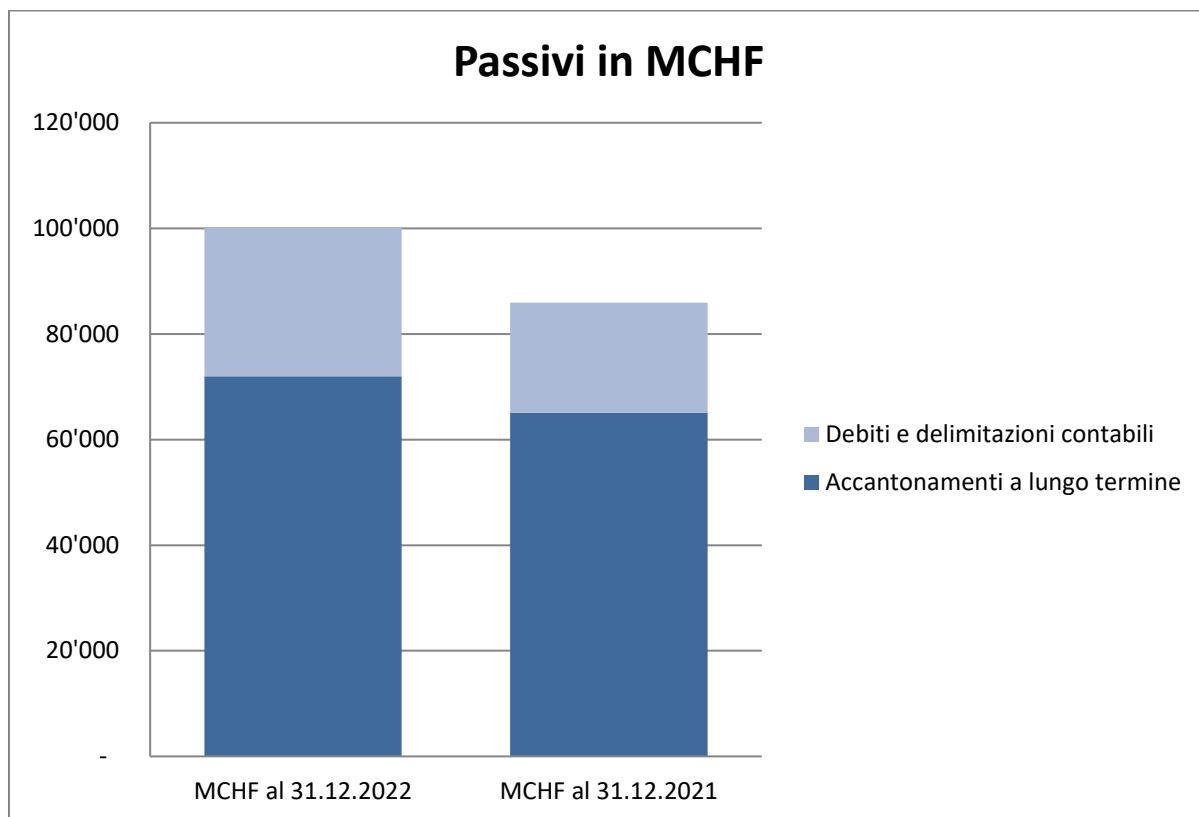
## Conto annuale

### Bilancio

La disponibilità liquida, i crediti e i contributi non ancora fatturati sono aumentati nel 2022; alla fine del 2022 gli investimenti ammontavano a CHF 28,9 milioni.



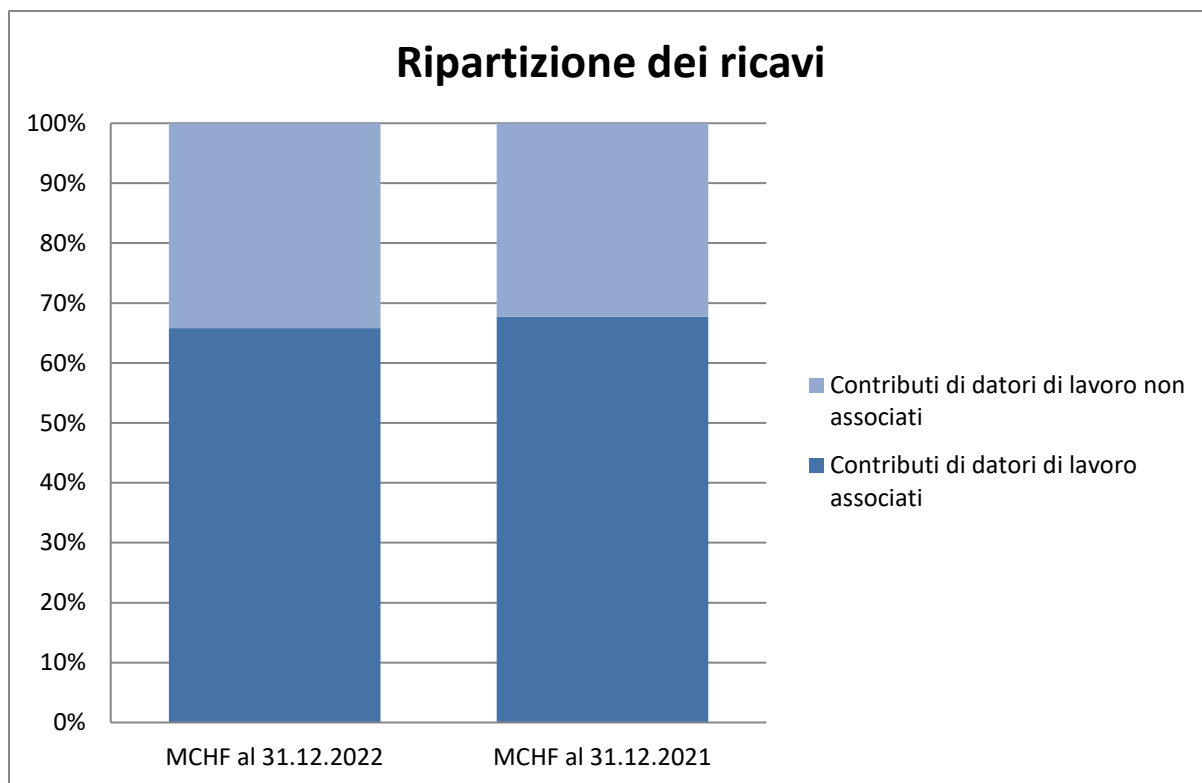
I passivi includono le passività in sospeso e i limiti per le prestazioni in sospeso del contratto collettivo di lavoro, che sono aumentati, così come gli accantonamenti per le prestazioni dovute ai lavoratori e ai datori di lavoro.



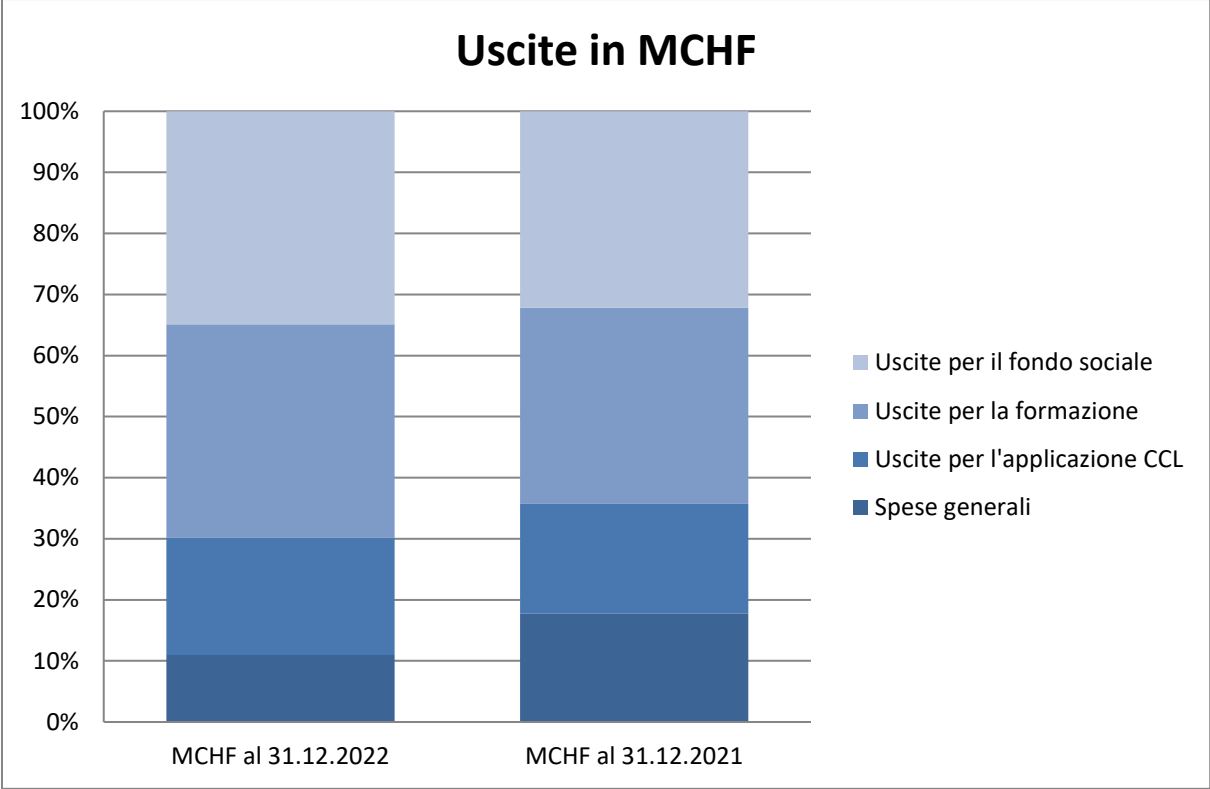
Gli accantonamenti permettono all'associazione per l'applicazione paritetica, l'aggiornamento professionale e il fondo sociale per il personale a prestito di continuare a soddisfare i propri obblighi, anche in caso di un peggioramento economico del settore del personale a prestito.

## Conto d'esercizio

Nel 2022, i contributi sono diminuiti del 0.5% rispetto al 2021 per un totale di CHF 60.1 milioni (nel 2021 ammontavano a 60.4 milioni). La quota di datori di lavoro associati ammonta al 65.8% (l'anno precedente: 67.7%).



Le spese dell'Associazione rispecchiano gli obblighi di prestazione. Al netto delle riduzioni dei ricavi e dei costi di riscossione, questi ammontano a CHF 60,6 milioni.

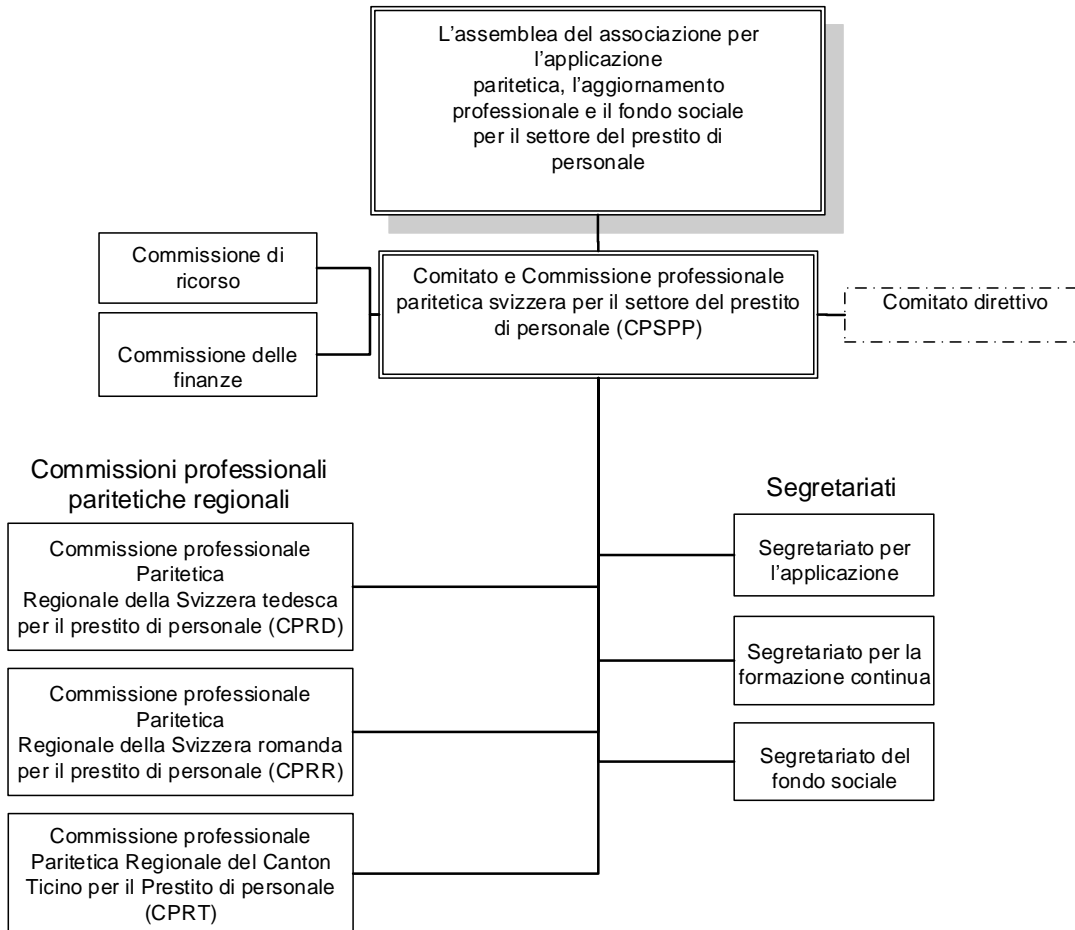


**Prospettiva**

Per il 2023 si ipotizza un anno di pareggio.

## Appendice

L'organigramma dell'Associazione per l'applicazione paritetica, l'aggiornamento professionale e il fondo sociale per il settore del prestito di personale (APP)



## Conto annuale

<b>CONTO ANNUALE</b>			
<b>BILANCIO AL 31 DICEMBRE</b>	<b>Appendice</b>	<b>2022</b>	<b>2021</b>
<b>ATTIVI</b>		CHF	CHF
Liquidità		42'254'557.24	32'620'061.14
Crediti e forniture per prestazioni (CCL)	3.1	20'978'352.92	22'459'453.02
Altri crediti a breve termine	3.2	28'895'050.00	26'000'291.67
Contributi non ancora fatturati	3.3	7'983'527.71	4'871'521.30
Ratei e risconti	3.4	36'111.00	-
<b>CA PITALE CIRCOLANTE</b>		<b>100'147'598.87</b>	<b>85'951'327.13</b>
<b>SOSTANZA FISSA</b>	3.5	-	-
<b>TOTALE BILANCIO</b>		<b>100'147'598.87</b>	<b>85'951'327.13</b>
<b>PASSIVI</b>			
Verbindlichkeiten aus Lieferungen und Leistungen (GAV)	3.6	6'719'879.20	4'691'369.03
Sonstige kurzfristige Verbindlichkeiten	3.7	200'249.95	124'183.40
Passive Rechnungsabgrenzungen	3.8	21'267'071.03	16'788'286.23
Kurzfristige Rückstellungen		-	-
<b>Total kurzfristiges Fremdkapital</b>		<b>28'187'200.18</b>	<b>21'603'838.66</b>
Langfristige Rückstellungen	3.9	71'960'398.69	64'347'488.47
<b>Total langfristiges Fremdkapital</b>		<b>71'960'398.69</b>	<b>64'347'488.47</b>
<b>CAPITALE DI TERZI</b>		<b>100'147'598.87</b>	<b>85'951'327.13</b>
Risultato annuale		-	-
<b>Risultato annuale</b>		-	-
<b>TOTALE BILANCIO</b>		<b>100'147'598.87</b>	<b>85'951'327.13</b>

<b>CONTO D'ESERCIZIO</b>		<b>2022</b>	<b>2021</b>
	<b>Appendi</b>	CHF	CHF
Contributi per l'applicazione di lavoratori associati	3.10	42'103'646.35	42'305'907.89
Contributi per l'applicazione di datori di lavoro associati		11'876'779.29	12'282'079.61
Contributi per l'applicazione di datori di lavoro non associati		6'167'640.57	5'849'023.77
Ricavi da costi di controllo di datori di lavoro associati		-	29'246.45
Ricavi da costi di controllo di datori di lavoro non associati		199'563.53	69'219.35
Ricavi da pene convenzionali di datori di lavoro associati		-	325'732.60
Ricavi da pene convenzionali di datori di lavoro non associati		614'466.42	480'000.90
Altri dispendi/ricavi d'esercizio	3.12	58'596.64	78'548.95
Riduzione dei proventi	3.11	-283'744.79	-380'478.60
<b>TOTALE RICAVI</b>		<b>60'736'948.02</b>	<b>61'039'280.92</b>
Tasse di riscossione		-716'666.67	-775'172.20
Indennizzi per sedute di commissioni		-242'213.30	-202'330.05
Rimborso contributi associativi a datori di lavoro associati	3.13	-415'139.90	-1'482'054.20
Rimborso contributi associativi a lavoratori associati	3.13	-2'146'988.80	-2'208'554.75
Donazione/contributi ad associazioni padronali		-1'077'000.00	-969'300.00
Donazione/contributi ad associazioni sindacali		-1'293'532.50	-1'292'816.60
Costi di mandato Commissione di ricorso		-676'894.50	-636'507.00
Costi di mandato CPSPP		-48'465.00	-38'772.00
Indennità per perdita di guadagno a altre commissioni paritetiche	3.14	467'604.34	-2'926'401.35
Altre spese CPSPP	3.15	-506'373.83	-316'605.64
<b>TOTAL COSTI AMMINISTRAZIONE</b>		<b>-6'655'670.16</b>	<b>-10'848'513.79</b>
Controllo per il rispetto del CCL	3.16	-1'823'149.47	-1'942'021.66
Contributi ad altre commissioni paritetiche		-2'805'838.25	-3'276'886.15
Costi mandato commissioni paritetiche regionali		-2'127'453.00	-2'087'065.00
Indennizzi per sedute delle commissioni paritetiche regionali		-255'513.47	-216'502.64
Altri costi di commissioni paritetiche regionali		-24'336.35	-12'741.50
Modifiche accantonamenti applicazione		-1'489'189.26	-405'084.46
Costi mandato per l'applicazione		-2'600'954.50	-2'539'405.00
Altre spese per l'applicazione	3.17	-516'839.01	-433'620.00
<b>TOTALE COSTI PER L'APPLICAZIONE</b>		<b>-11'643'273.31</b>	<b>-10'913'326.41</b>
Contributi per la formazione continua	3.18	-12'886'960.80	-14'358'753.56
Modifica accantonamenti formazione continua		-4'984'098.65	-2'164'401.01
Costi di mandato per la formazione continua		-2'550'066.75	-2'428'434.70
Altre spese per la formazione continua	3.19	-744'819.83	-638'664.80
<b>TOTALE COSTI FONDO SOCIALE</b>		<b>-21'165'946.03</b>	<b>-19'590'254.07</b>
Contributi all'assicurazione d'indennità giornaliera	3.20	-19'330'596.21	-18'637'200.24
Costituzione accantonamento contributi indennità giornaliera		-1'641'489.82	-759'193.83
Costi mandato assicurazione d'indennità giornaliera		-193'860.00	-193'860.00
Altre spese per contributi indennità giornaliera		-	-
<b>TOTALE COSTI FONDO SOCIALE</b>		<b>-21'165'946.03</b>	<b>-19'590'254.07</b>
<b>RISULTATO D'ESERCIZIO</b>		<b>106'112.49</b>	<b>96'932.58</b>
Proventi finanziari	3.21	-106'112.49	-96'932.58
<b>Risultato finanziario</b>		<b>-106'112.49</b>	<b>-96'932.58</b>
<b>RISULTATO ANNUALE</b>		<b>0.00</b>	<b>0.00</b>



<b>CONTO DEI FLUSSI ECONOMICI</b>	<b>2022</b>	<b>2021</b>
	CHF	CHF
Risultato annuale	0.00	0.00
Ammortamenti di immobilizzazioni	-	-
Aumento / (Diminuzione) accantonamenti	7'612'910.22	3'328'679.30
Aumento / (Diminuzione) accantonamenti crediti da forniture e prestazioni	1'481'100.10	-1'497'258.66
Aumento / (Diminuzione) dei contributi non ancora fatturati	-3'112'006.41	-1'011'134.88
Aumento / (Diminuzione) altri crediti, ratei e risconti	-2'930'869.33	1'127'018.60
Aumento / (Diminuzione) altri debiti per forniture e prestazioni	2'028'510.17	-3'000'021.03
Aumento / (Diminuzione) altri debiti a breve termine, ratei e risconti	4'554'851.35	2'499'162.21
<b>Flussi economici da attività d'esercizio</b>	<b>9'634'496.10</b>	<b>1'446'445.54</b>
<b>Flussi economici da attività di investimento</b>	-	-
<b>Flussi economici da attività di finanziamento</b>	-	-
Aumenti investimenti a breve termine	-	-
<b>VARIAZIONE NETTA DELLE LIQUIDITÀ</b>	<b>9'634'496.10</b>	<b>1'446'445.54</b>
<b>Nachweis:</b>		
Flüssige Mittel am 1. Januar	32'620'061.14	31'173'615.60
Flüssige Mittel am 31. Dezember	42'254'557.24	32'620'061.14
<b>Variazione delle liquidità</b>	<b>9'634'496.10</b>	<b>1'446'445.54</b>

<b>CONTABILITÀ DELLA VARIAZIONE DEL</b>	<b>2022</b>	<b>2021</b>
	CHF	CHF
Capitale immesso	-	-
Risultato annuale	-	-
<b>Capitale organizzativo alla fine dell'anno contabile</b>	<b>-</b>	<b>-</b>

**Appendice al conto annuale 2022  
(in franchi svizzeri)**

**1. Basi e organizzazione**

L'associazione per l'applicazione paritetica, l'aggiornamento professionale e il fondo sociale per il personale a prestito (APP) è un'associazione ai sensi del Codice civile svizzero (CC).

Lo scopo consiste nell'applicazione del CCL Prestito di personale, nella formazione continua e nel perfezionamento professionale, nella promozione della sicurezza sul lavoro e della protezione della salute, nonché - mediante il fondo sociale - nel miglioramento della continuazione del pagamento dello stipendio in caso di malattia.

La presentazione dei conti è effettuata in conformità allo Statuto, il quale prescrive gli standard Swiss GAAP RPC 21, alle disposizioni del Codice dell'obbligazione (CO) e alle raccomandazioni SWISS GAAP RPC, segnatamente la numero 21, e presenta pertanto un'immagine corrispondente all'effettiva situazione patrimoniale, finanziaria e dei ricavi.

**2. Criteri di formazione del bilancio e di valutazione**

**2.1 Liquidità**

Le liquidità comprendono averi su conti postali e bancari. Sono valutate al valore nominale.

**2.2 Contributi non ancora fatturati**

I crediti vengono iscritti al valore nominale. Per i debitori a rischio, si procede alla rettifica del valore singolarmente, mentre per l'effettivo restante si calcola una rettifica forfetaria del valore.

La rettifica si basa sui seguenti valori empirici: scadenza inferiore a 6 mesi al 2%, tra i 6 e i 12 mesi al 33.3%, oltre i 12 mesi al 90% e crediti da rifatturazione di costi di controllo e multe inferiori a 12 mesi al 50%.

**2.3 Altri crediti e immobilizzazioni finanziarie**

Gli altri crediti sono iscritti al valore nominale. Le immobilizzazioni finanziarie sono iscritte ai valori correnti alla data di chiusura del bilancio (valori di mercato; prestiti e crediti al valore nominale al netto delle rettifiche di valore per rischi riconoscibili).

**2.4 Contributi non ancora fatturati**

I conteggi finali per i contributi salariali ai datori di lavoro presentati entro la fine di febbraio dell'anno successivo alla data di chiusura dell'esercizio sono contabilizzati al valore nominale meno una rettifica forfetaria del 2%.

Per i conteggi finali non ancora allestiti il 28.02.2023 risp. il 28.02.2022 si presume che gli averi e i crediti siano di importo analogo e non considerevole, ragione per cui non vengono messi a bilancio.

**2.5 Sostanza fissa**

Al 31.12.2022 e al 31.12.2021 l'Associazione non possiede sostanza fissa/immobiliare da mettere obbligatoriamente a bilancio.

Poiché il CCL viene stipulato sempre soltanto per una breve durata, non è garantito l'utilizzo a lungo termine dei costi di sviluppo, sicché i costi di sviluppo correnti vengono addebitati direttamente al risultato di esercizio corrente, dato che non è data la possibilità di metterli a bilancio.

**2.6 Contributi alla formazione continua accordati, ma non ancora versati**

I contributi per la formazione continua approvati ma non ancora versati, che non sono ancora caduti in prescrizione, sono accantonati come ratei e risconti passivi. Richieste per corsi terminati fino a 12 mesi prima della data di chiusura vengono accantonati al 100% dell'importo accordato, richieste con corsi terminati fra 12 e 24 mesi prima della data di chiusura al 50% e corsi terminati oltre 24 mesi prima della data di chiusura vengono accantonati nella misura del 30%.

**2.7 Riduzione di valore**

Ogni giorno di chiusura di bilancio, per tutti si verifica che non vi siano indizi che il valore contabile sia superiore al valore conseguibile (il più alto tra il valore di mercato e il valore d'utilizzo). In presenza di una riduzione di valore, il valore contabile viene portato al valore conseguibile e la riduzione di valore è addebitata al risultato del periodo. Nel 2022 e nel 2021, ad eccezione di quanto esposto al punto 2.2, non sono state constatate né registrate riduzioni di valore.

**2.8 Debiti e accantonamenti**

Le passività sono riportate al valore nominale

L'associazione per l'applicazione paritetica, l'aggiornamento professionale e il fondo sociale per il prestito di personale (APP) viene istituita per conto e su ordine delle parti contraenti del CCL per soddisfare i loro obblighi contrattuali indiretti derivati dai contributi raccolti, nei confronti dei lavoratori. I fondi che non sono ancora stati utilizzati rappresentano un'obbligazione legale per l'APP.

Il fatto vincolante è stato la conclusione e la dichiarazione di obbligatorietà generale del CCL, così come la definizione dei compiti dell'associazione contenuta nel CCL. Poiché esiste l'obbligo legale di utilizzare tutti i contributi raccolti unicamente conformemente agli scopi specificati nel CCL, la differenza tra i fondi raccolti e quelli utilizzati viene riconosciuta come accantonamento.

**2.9 Imposte**

In assenza di un utile imponibile o di un capitale imponibile, non sono stati costituiti accantonamenti per le imposte.

**2.10 Operazioni fuori bilancio**

Non ci sono debiti che non siano da mettere in bilancio.

<b>3 SPIEGAZIONI INERENTI IL CONTO ANNUALE</b>		
<b>3.1 Crediti da forniture e prestazioni (CCL)</b>		
in CHF	31.12.2022	31.12.2021
Crediti da forniture e prestazioni	25'023'018.11	26'377'390.16
Rettifica del valore singolo	-1'625'350.34	-1'363'385.97
Rettifica del valore forfettario	-2'419'314.85	-2'554'551.17
<b>Totale</b>	<b>20'978'352.92</b>	<b>22'459'453.02</b>
Non ci sono crediti nei confronti di persone correlate.		
<b>3.2 Altri crediti a breve durata</b>		
in CHF	31.12.2022	31.12.2021
Crediti da imposta preventiva	-	291.67
Investimenti a breve termine	28'895'050.00	26'000'000.00
<b>Totale</b>	<b>28'895'050.00</b>	<b>26'000'291.67</b>
<b>3.3 Contributi non ancora fatturati</b>		
in CHF	31.12.2022	31.12.2021
Contributi non ancora fatturati nei confronti di datori di lavoro associati	5'550'524.88	1'905'388.28
Contributi non ancora fatturati nei confronti di datori di lavoro non associati	2'427'402.83	2'961'233.02
Altre prestazioni non ancora fatturate	5'600.00	4'900.00
<b>Totale</b>	<b>7'983'527.71</b>	<b>4'871'521.30</b>
<b>3.4 Ratei e risconti attivi</b>		
in CHF	31.12.2022	31.12.2021
Attivi delle compagnie di assicurazione dei fondi sociali	-	-
Interessi pro rata sugli investimenti finanziari	36'111.00	-
<b>Totale</b>	<b>36'111.00</b>	<b>-</b>
Vedi spiegazione al punto 3.9		
<b>3.5 Sostanza immobiliare</b>		
Al 31.12.2022 come al 31.12.2021 l'Associazione non possiede, come descritto al punto 2.4, nessuna sostanza immobiliare.		
<b>3.6 Debiti da forniture e prestazioni (CCL)</b>		
in CHF	31.12.2022	31.12.2021
Nei confronti di terzi	2'338'812.20	653'236.93
Nei confronti di persone correlate	4'381'067.00	4'038'132.10
<b>Totale</b>	<b>6'719'879.20</b>	<b>4'691'369.03</b>

<b>3.7 Altri obblighi a breve termine</b>				
in CHF		31.12.2022	31.12.2021	
Acconto dei datori di lavoro		188'875.45	111'657.80	
Obblighi nei confronti delle assicurazioni sociali		11'374.50	12'525.60	
<b>Totale</b>		<b>200'249.95</b>	<b>124'183.40</b>	
<b>3.8 Ratei e risconti passivi</b>				
in CHF		31.12.2022	31.12.2021	
Contributi a commissioni paritetiche		860'149.80	1'883'078.00	
Contributi per formazioni continue approvati ma non ancora pagati		4'452'801.79	3'933'080.33	
Rimborsi di premi assicurati per indennità perdita di guadagno malattia		7'879'518.01	826'828.19	
Abbuoni per conteggi finali non ancora allestiti nei confronti dei datori di lavoro		3'010'842.26	3'272'146.60	
Nei confronti di persone correlate		3'738'940.00	4'429'686.65	
Spese di incasso		301'521.73	442'039.90	
Accantonamento per gli indennizzi per il periodo senza dog		90'254.36	992'000.00	
Accantonamenti per controlli libri contabili in corso		385'000.00	503'000.00	
Altri ratei e risconti passivi		548'043.08	506'426.56	
<b>Totale</b>		<b>21'267'071.03</b>	<b>16'788'286.23</b>	
I ratei e risconti passivi "Abbuoni nei confronti di persone correlate" comprendono tra l'altro i rimborsi per i contributi associativi e gli indennizzi forfettari alle parti contraenti, in base alle spiegazioni ad 3.13.				
<b>3.9 Accantonamenti a breve e a lungo termine</b>				
in CHF	Totale	Applicazione	Formazione continua	Fondo sociale
<b>Accantonamenti al 31.12.20</b>	<b>61'018'809.17</b>	<b>6'692'654.12</b>	<b>37'661'666.55</b>	<b>16'664'488.51</b>
Apporto nel 2021	-	-	-	-
Utilizzo nel 2021	-	-	-	-
Creazione nel 2021	3'328'679.30	405'084.46	2'164'401.01	759'193.83
<b>Accantonamenti al 31.12.21</b>	<b>64'347'488.47</b>	<b>7'097'738.58</b>	<b>39'826'067.56</b>	<b>17'423'682.34</b>
Apporto nel 2021	-	-	-	-
Utilizzo nel 2021	-501'867.51	-	-	-501'867.51
Creazione nel 2021	8'114'777.73	1'489'189.26	4'984'098.65	1'641'489.82
<b>Accantonamenti al 31.12.22</b>	<b>71'960'398.69</b>	<b>8'586'927.84</b>	<b>44'810'166.21</b>	<b>18'563'304.65</b>
Dato che l'Associazione è tenuta ad utilizzare i mezzi riscossi in conformità agli scopi prefissati, l'intera differenza tra mezzi riscossi e mezzi utilizzati è stata accantonata per i corrispondenti scopi prefissati.				
Nel 2021, i pagamenti supplementari per i contributi al fondo sociale pari a CHF 797'285.45 sono stati addebitati direttamente al conto d'esercizio, poiché i costi per l'applicazione supplementari per gli anni precedenti sono stati riscossi nel 2021.				
Vedi spiegazioni al punto 2.7				
<b>3.10 Contributi alle spese di applicazione dei lavoratori</b>				
Non è noto il numero totale dei lavoratori assoggettati al CCL. Non è quindi possibile fare un'affermazione sulle proporzioni esatte dei lavoratori organizzati e non organizzati. Per questo motivo, l'ammontare dei contributi per l'applicazione da parte dei lavoratori organizzati e quelli non organizzati non può essere stabilito.				
<b>3.11 Riduzione dei ricavi</b>				
in CHF		31.12.2022	31.12.2021	
Perdite dei debitori		-157'016.74	-455'550.42	
Modifica delle riserve di garanzia		-126'728.05	75'071.82	
<b>Totale</b>		<b>-283'744.79</b>	<b>-380'478.60</b>	

<b>3.12 Altri ricavi d'esercizio</b>			
2021 in CHF	in totale	Datori di lavoro ass.	Datori di lavoro non ass.
Contributi degli associati	700.00		
Tasse per ammonimenti	13'800.00	4'500.00	9'300.00
Interessi di mora	64'015.00	5'097.80	58'917.20
Altri ricavi	33.95	-	-
<b>Totale</b>	<b>78'548.95</b>	<b>9'597.80</b>	<b>68'217.20</b>

2022 in CHF	in totale	Datori di lavoro ass.	Datori di lavoro non ass.
Contributi degli associati	700.00		
Tasse per ammonimenti	3'500.00	3'500.00	
Interessi di mora	51'632.79	5'140.40	46'492.39
Altri ricavi	2'763.85	-	-
<b>Totale</b>	<b>58'596.64</b>	<b>8'640.40</b>	<b>46'492.39</b>

### 3.13 Rimborsi per contributi (quote) associativi

Alla rubrica rimborsi per contributi associativi, secondo l'art. 26 degli statuti, nel 2022 sono stati pagati CHF 3'187'129 per rimborsi dell'80% delle quote associative agli associati delle parti contraenti (datori di lavoro associati CHF 1'090'140 / lavoratori associati CHF 2'096'989) e gli accantonamenti sono stati ridotti di CHF 625'000.00

Nel 2021, sono stati pagati o fatturati all'associazione CHF 3'615'609 (datori di lavoro CHF 1'407'054 / lavoratori associati CHF 2'208'555) e gli accantonamenti sono stati aumentati di CHF 75'000.

vedi anche spiegazioni al punto 3.21

### 3.14 Indennizzi per le perdite ad altre commissioni paritetiche

A causa dell'assenza della dog a gennaio/febbraio 2021, i contributi per l'applicazione per i lavoratori a prestito in settori dog (30% di tutti i lavoratori) sono stati inoltrati alle altre commissioni paritetiche. Nel 2021 è stato costituito un accantonamento di CHF CHF 2'926'401. Nel 2022 l'accantonamento è stato ridotto a CHF 467'604.

### 3.15 Altre spese CPSPP

in CHF	31.12.2022	31.12.2021
Spese delle commissioni	-23'537.05	-67'165.00
Oneri amministrativi CPSPP	-310'618.89	-73'595.70
Costi contabilità	-84'458.67	-85'017.92
Costi sito internet (Homepage)	-36'727.72	-43'466.07
Costi legati al progetto Equal Minimum Pay - banca dati	-51'031.50	-47'360.95
<b>Totale</b>	<b>-506'373.83</b>	<b>-316'605.64</b>

### 3.16 Controlli del rispetto del CCL

Nel 2021 gli accantonamenti per i controlli in corso sono stati ridotti di CHF 355'000, per un nuovo totale di CHF 503'000.

Nel 2022 gli accantonamenti per i controlli in corso sono stati diminuiti di CHF 118'000, per un totale di CHF 385'000.

<b>3.17 Altre spese per l'applicazione</b>		
in CHF	31.12.2022	31.12.2021
Spese per la riscossione	-43'965.95	-67'438.00
Costi della banca dati CCL tempdata	-275'807.80	-126'425.05
Costi per Reportingtool	-156'851.65	-98'043.09
Traduzioni	-29'268.35	-74'397.43
Costi di stampa	-3'575.65	-27'538.90
Altri costi	-7'369.61	-39'777.53
<b>Totale</b>	<b>-516'839.01</b>	<b>-433'620.00</b>
<b>3.18 Contributi per la formazione continua</b>		
in CHF	31.12.2022	31.12.2021
Contributi alla formazione continua pagati e imposte alla fonte	-12'388'189.34	-13'456'981.50
Rimborso dei contributi pagati per la formazione continua	20'950.00	19'250.00
di cui già accordati nell'anno precedente	3'933'080.33	3'012'058.27
Contributi accordati ma non ancora pagati	-4'452'801.79	-3'933'080.33
<b>Totale</b>	<b>-12'886'960.80</b>	<b>-14'358'753.56</b>
<b>3.19 Altre spese per la formazione continua</b>		
in CHF	31.12.2021	31.12.2021
Costi per la banca dati e il software	-478'709.85	-264'217.05
Costi per lavori di terzi	-213'977.85	-354'743.67
Altri costi	-52'132.13	-19'704.08
<b>Totale</b>	<b>-744'819.83</b>	<b>-638'664.80</b>
<b>3.20 Contributi all'assicurazione indennità giornaliera in caso di malattia</b>		
in CHF	31.12.2022	31.12.2021
Contributi all'assicurazione per 2018		
Contributi all'assicurazione per 2019		35'732.90
Contributi all'assicurazione per 2020	523'708.70	362'240.00
Contributi all'assicurazione per 2021	-647'370.65	-17'839'914.79
Contributi all'assicurazione per 2022	-19'330'596.21	
Pagamenti supplementari per gli anni precedenti	-	-797'285.45
Cancellazione di accantonamenti utilizzati	123'661.95	-397'972.90
<b>Totale</b>	<b>-19'330'596.21</b>	<b>-18'637'200.24</b>
I pagamenti supplementari per gli anni precedenti si riferiscono ai pagamenti assicurativi per i contributi ai costi per l'applicazione degli anni precedenti che non sono stati fatturati e riscossi fino al 2022.		



<b>3.21 Utile finanziario</b>		
in CHF	31.12.2022	31.12.2021
Proventi da interessi	13'987.75	13'000.00
Interessi negativi	-96'625.14	-109'932.58
Spese d'investimento	-12'427.10	-
Perdita sul cambio	-11'048.00	-
<b>Totale</b>	<b>-106'112.49</b>	<b>-96'932.58</b>

### 3.22 Garanzie e attivi impegnati

Non sono state concesse garanzie né impegnati attivi.

### 3.23 Persone e società correlate

Gli abboni e i debiti nei confronti di persone correlate concernono gli associati di swissstaffing, Unia, Syna SIC Svizzera e Impiegati Svizzera.

Le prestazioni dell'Associazione nei diversi ambiti, tra i quali l'applicazione e la formazione continua vengono fornite, in base agli accordi di prestazione, da Unia e swissstaffing. I costi che ne derivano per Unia e per swissstaffing dell'ammontare di CHF 8'003'834 (nel 2021 CHF 7'883'534) vengono risarciti in base ai costi effettivi.

Inoltre, l'assemblea ha deciso di versare alle parti contraenti le seguenti indennità fortetarie e compensi per i contributi dei soci (al lordo dell'IVA):

	Chiusura 2022	Chiusura 2021
Swissstaffing	2'167'139.90	2'376'354.20
Unia	2'613'286.60	2'396'237.15
Syna	573'715.20	900'855.45
SIC Svizzera	167'268.50	168'027.75
Impiegati Svizzera	36'251.00	36'251.00

## 4. Avvenimenti posteriori al giorno del bilancio

Non esistono avvenimenti posteriori al giorno di bilancio che non sarebbero dovuti essere considerati nel conto annuale 2022 risp. 2021.

## 5. Altre informazioni secondo Swiss GAAP FER 21

Nell'ambito di tempraining si è verificato un caso di truffa nel 2016.

L'ammontare della somma oggetto del delitto non è ancora nota alla data della conclusione del conto annuale.

Dal 2018 al 2022 sono stati restituiti CHF 115'758 della somma oggetto del delitto.

Dato che non si procede ad alcun fundraising e che l'Associazione delega le attività amministrative in base ai costi integrali, si rinuncia a documentare separatamente il dispendio relativo al fundraising, al personale, ai costi di viaggio, agli acquisti, alla manutenzione e agli ammortamenti, dato che queste posizioni sono già comprese nei costi integrali fatturati all'associazione.

Nei confronti dei membri degli organi dirigenziali vengono corrisposti i vari indennizzi previsti dal regolamento (indennizzi annuali, per seduta e rimborsi spese). Nel 2022 queste spese ammontavano a CHF 126'717, nel 2021 a CHF 114'059.